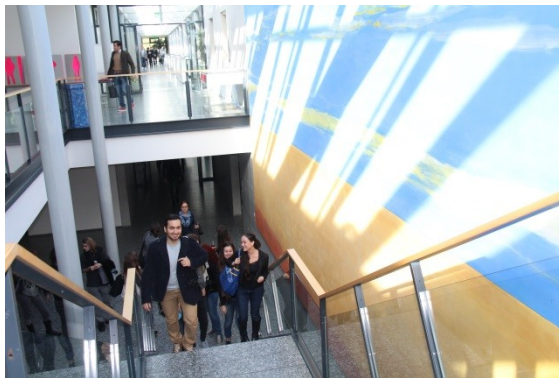


Kantonsschule Reussbühl Luzern



Willkommen zum Informationsanlass unseres Langzeitgymnasiums

Annette Studer, Rektorin

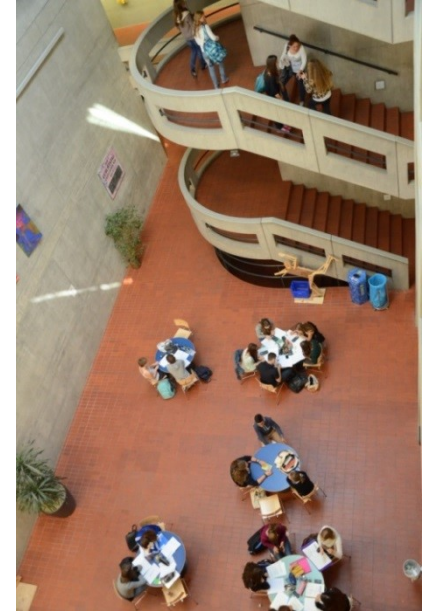


Themen

- Kantonsschule Reussbühl Luzern im Überblick
- Das Gymnasium im Bildungssystem des Kt. Luzern
- Profil und Ziele des Gymnasiums
- Anforderungen an die Schüler/-innen des LZG
- Aufbau des LZG an der Kantonsschule Reussbühl
- Besondere Ausbildungsangebote
- Untergymnasium oder Sekundarschule?
- Was ändert sich am LZG?
- Kosten
- Informationsmöglichkeiten
- Anmeldetermine

Die Kantonsschule Reussbühl Luzern im Überblick

- Wir bieten ein 6-jähriges Langzeit- & ein 4-jähriges Kurzzeitgymnasium an.
- Wir sind ein Betrieb mit ca. 670 Schüler/innen & ca.90 Lehrer/innen.
- Wir führen zurzeit 35 Klassen, 6 Klassen pro Stufe im LZG & 1 Klasse pro Stufe am KZG.
- Wir führen ein breites Wahlangebot an Schwerpunkt- & Ergänzungsfächern sowie zahlreiche Freifächer.

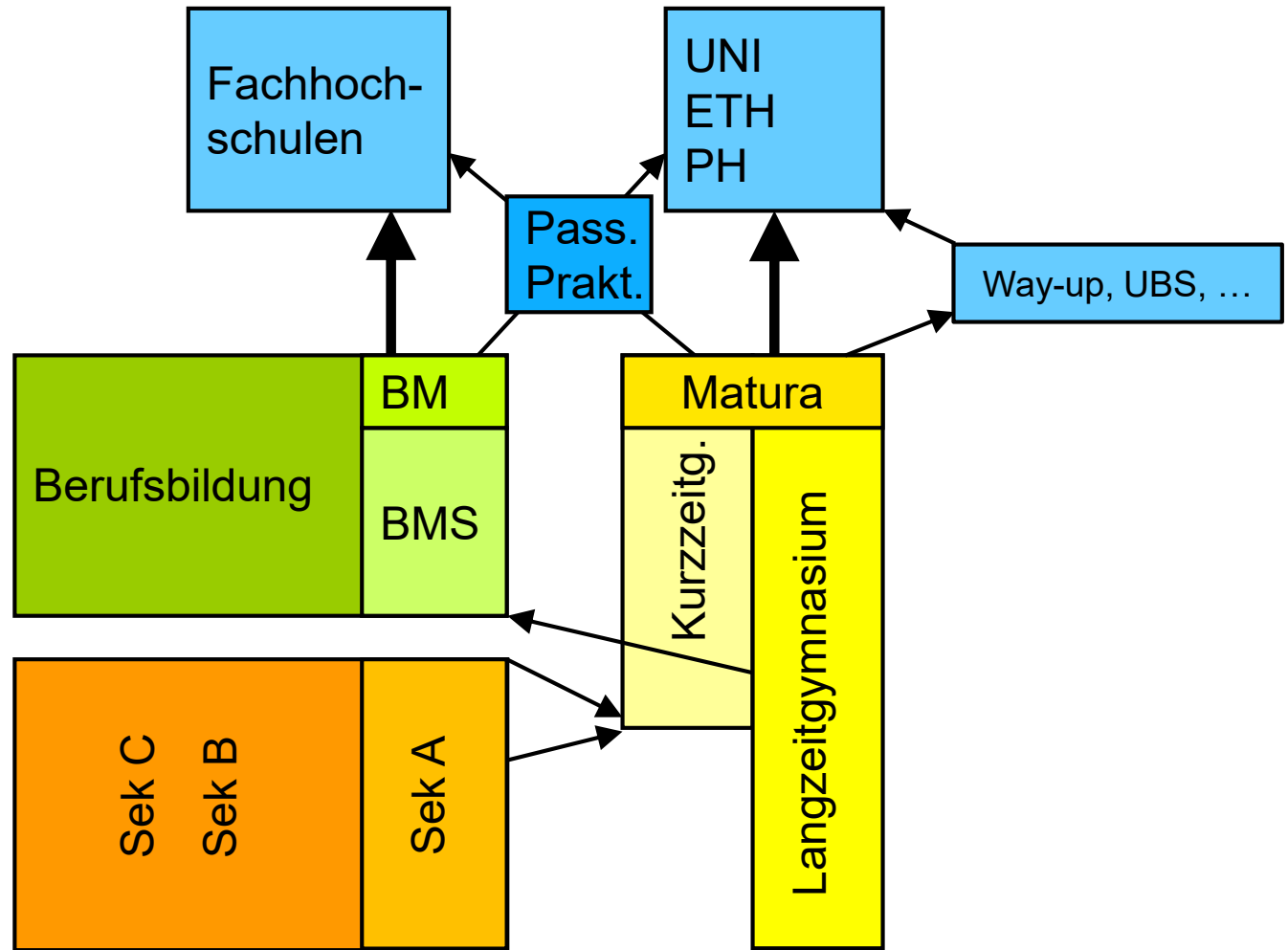


Kantonsschule Reussbühl Luzern im Überblick

Wir haben eine sehr gute Infrastruktur mit moderner Mensa, Mediathek, grosszügigen Sportanlagen, vielen (Computer-) Arbeitsplätzen und Übungsräumen zum Musizieren.



Das Gymnasium im Bildungssystem des Kantons Luzern



Profil des Gymnasiums

Das **Gymnasium** ...

- vermittelt auf direktem Weg den Zugang zur UNI und zur ETH,
- bietet eine breite Vielfalt von Wissen in den Sprachen, in den Natur- & Geisteswissenschaften,
- fördert eine intensive Auseinandersetzung mit Musik, bildenden Künsten und Sport,
- bietet Zeit & Raum, Wissen einzuordnen und zu vernetzen sowie Werte, Menschen- und Weltbilder zu befragen,
- formt die Persönlichkeit, indem Selbstständigkeit, Offenheit, Kommunikation, Teamfähigkeit und Verantwortung für die Gesellschaft gefördert werden.



Ziele: Maturand/innen...

- beherrschen die Muttersprache stilsicher
- finden sich zurecht in ihrer Umwelt (Natur, Naturwissenschaften, Technik, Gesellschaft, Kultur)
- kennen andere Landessprachen und Fremdsprachen
- erkennen Reichtum und Besonderheit der mit den Sprachen verbundenen Kulturen
- eignen sich neues Wissen selber an
- arbeiten selbständig allein und in Gruppen
- beherrschen logisches, vernetztes und kritisches Denken
- haben Einsicht in die Methoden wissenschaftlicher Arbeit
- übernehmen Verantwortung für sich, Gesellschaft & Natur

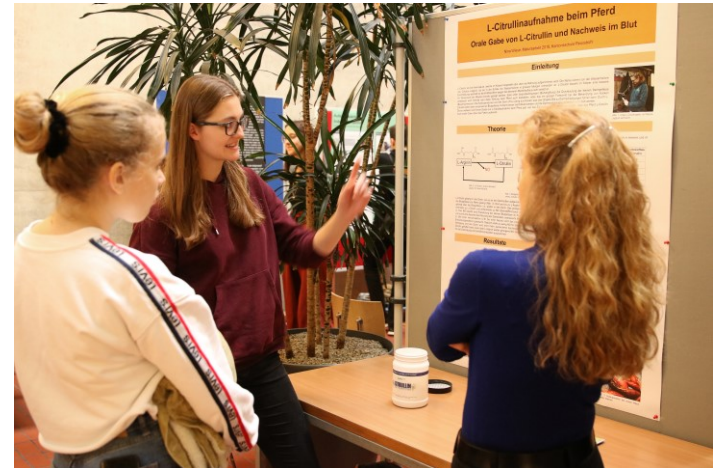
Anforderungen an Schüler/innen des Langzeitgymnasiums

- Freude am Lernen und Leistungsbereitschaft
- Neugierde, vielseitige Interessen und Kreativität, Spass am selbständigen Arbeiten
- Rasche Auffassungsgabe, Erkennen von Zusammenhängen, gutes Gedächtnis
- Ausdauer beim Lernen und Konzentrationsvermögen

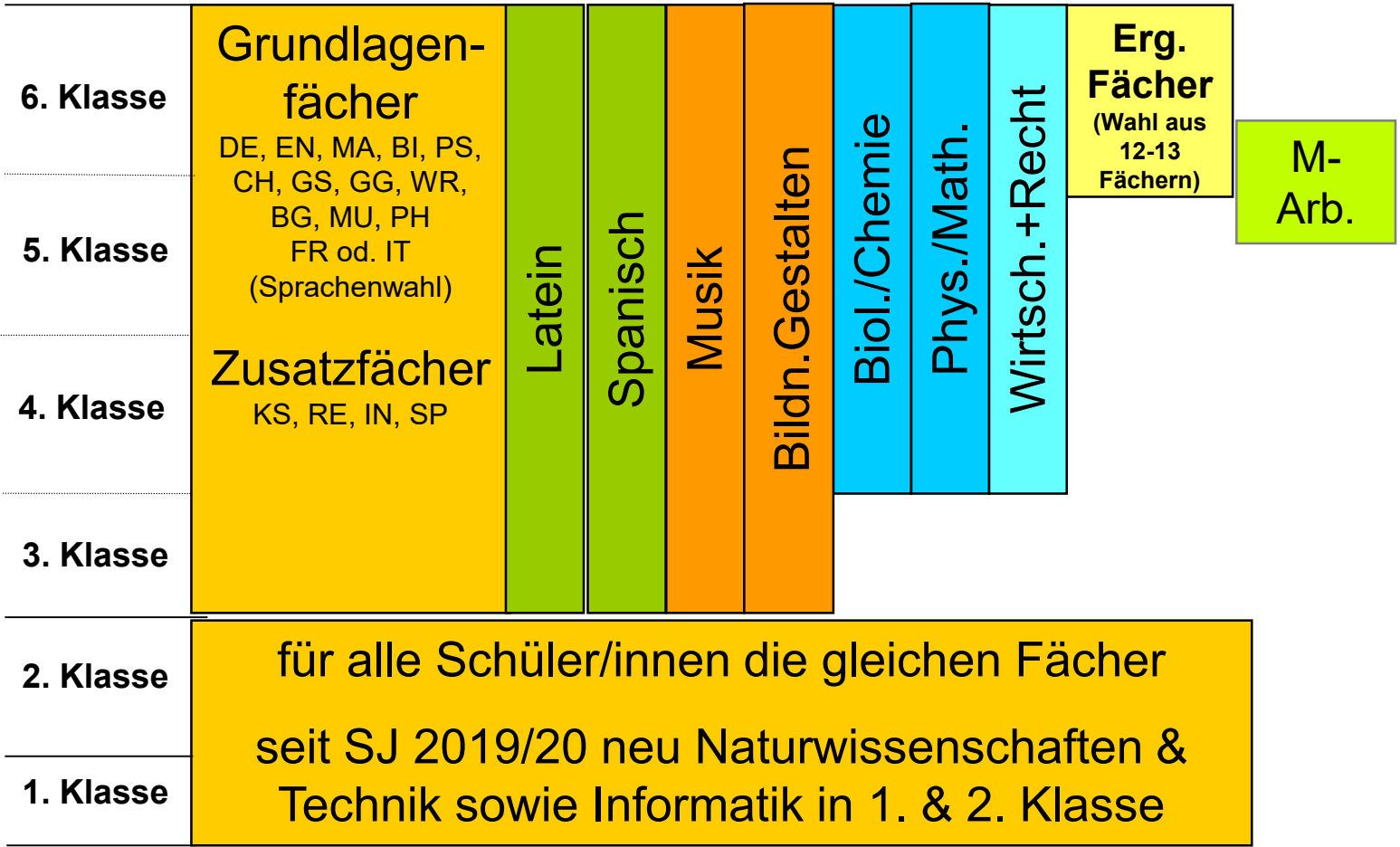


Anforderungen an Schüler/innen des Langzeitgymnasiums

- Speditives Arbeiten, gutes Planungsvermögen
- Gute sprachliche Ausdrucksfähigkeit
- Sich eine eigene Meinung bilden und ausdrücken
- Freude an der Zusammenarbeit mit andern
- Willensstärke und Widerstandsfähigkeit



Aufbau Langzeitgymnasium



Wochenstundentafel am Untergymnasium (seit SJ 19/20)

FACHBEREICH	1. UG	2. UG	TOTAL
Deutsch	5	5*	10
Englisch	3	2	5
Französisch	3	3	6
Mathematik	5	4	9
Religionskunde/Ethik	2	1	3
Geschichte	2	2	4
Geografie	2	2	4
Biologie	0**	2	2
Naturwissenschaften und Technik	2**	3	5
Hauswirtschaft	0	2	2
Informatik Grundlagen	1	1	2
Musik	2	2	4
Bildnerisches Gestalten	2	2	4
Technisches Gestalten (ohne Textil)	1	0	1
Sport	3	3	6
Lektionenzahl aus Schülersicht	Total 33	Total 34	Total 67
Klassenstunde	1	1	2
Lektionen Total	34	35	69

+ 1
MAR***

* In das Fach Deutsch werden in der 2. Klasse 2 Lektionen interdisziplinär sprachvergleichender Unterricht integriert

** In der 1. Klasse wird in das Fach NW & T 1 Lektion Biologie integriert.

Besondere Ausbildungsangebote

Freifächer

- Theater UG & OG (mit Aufführungen)
- Chor & Orchester (mit Konzerten)
- Sprachen (inkl. Diplomkurse)
- Je nach Anmeldungen:
z.B. Fotografie, Politik und Demokratie leben, Programmieren



Instrumentalunterricht

- Seit dem SJ 20/21 wird der Instrumentalunterricht nicht mehr von der KSR, sondern von den Musikschulen angeboten.
- Die Standortmusikschule der KSR ist die Musikschule Luzern. Deren Unterricht findet in den Räumlichkeiten der KSR statt.
- Die Anmeldung erfolgt elektronisch über die KSR-Homepage.



Besondere Ausbildungsangebote

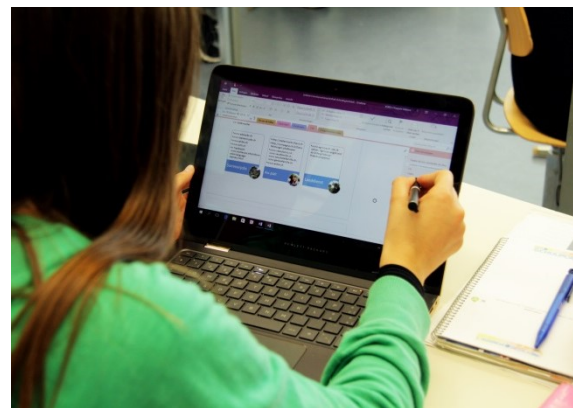
- **Studienwochen im Herbst & Frühling** für interdisziplinären, exemplarisch vertiefenden Projektunterricht (an der KSR oder auswärts).
- **Fremdsprachenpraktikum**
Am Ende der 4. Klasse absolvieren die Schüler/innen einen dreiwöchigen Sprachaufenthalt, kombiniert mit einem Praktikum in der Berufswelt.



Besondere Ausbildungsangebote

Notebook-Klassen

- Aktuell arbeiten die Schüler/innen ab der 4. Klasse im Unterricht mit eigenen Notebooks und erwerben die für das Unistudium notwendigen IT- und Medienkompetenzen.
- Ab dem SJ 2021/22 werden an allen Luzerner Kantonsschulen Notebook-Klassen auf in den 1.-3. Klassen eingeführt.



Betreuungsangebote

- **Beratungsstelle** für persönliche Schwierigkeiten, betreut von 2 erfahrenen Lehrpersonen.
- **Individuelles Lerncoaching** auf Anmeldung bei der Bibliothekarin.
- **Betreute Lernlektionen für 1. & 2. Klässler/innen** geleitet von 5. & 6. Klässler/innen.
- **Studienberatungsstelle** betreut von Prorektorin Irene Gerber.



Lerncoaching

Leerne mit Spass und Leichtigkeit

Kantonsschule Reussbühl Luzern | ksreussbuehl.lu.ch

Fördermassnahmen

- **Stützkurse Deutsch 1 & 2 am Untergymnasium**
Wiederholung/Vertiefung wichtiger Grammatikthemen und gezielte Wortschatzerweiterung
- **Schreibtraining in der 3.- 5. Klasse**
Einüben verschiedener Textsorten und angeleitete Verbesserungsarbeit an eigenen Texten
- **Förderkurse Mathematik in der 3.- 5. Klasse**
Wiederholung/Vertiefung wichtiger Stoffgebiete zur Erreichung der basalen Studierkompetenzen



CHANCE KSR

*Förderprogramm für motivierte Jugendliche mit
(oder ohne) Migrationshintergrund*

Kantonsschule
Reussbühl Luzern | ksreussbuehl.lu.ch

CHANCE KSR

Förderprogramm für
motivierete Jugendliche
insbesondere mit
Migrationshintergrund



CHANCE KSR

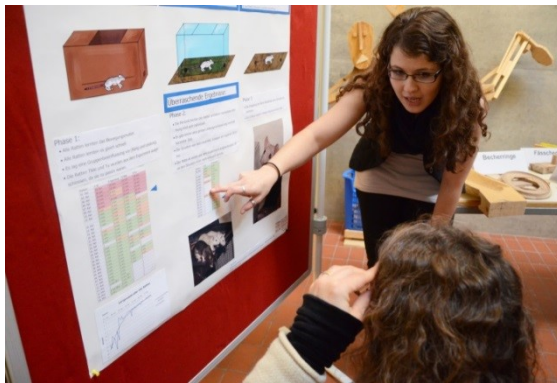
- Für sozio-ökonomisch benachteiligte Schüler/innen insb. mit Migrationshintergrund bieten wir auf allen Stufen das Förderprogramm "CHANCE KSR".
- Teilnehmer/innen von CHANCE KSR erhalten einen individuelles Coaching.
- Sie erwerben effiziente Lerntechniken und Strategien zur Arbeitsorganisation, Selbstmotivation und Stressbewältigung.
- Sie besuchen Förder- und Betreuungsangebote wie Stützkurs/Schreibtraining Deutsch, Betreutes Lernen und erhalten bei Bedarf individuelle Nachhilfe.

CHANCE KSR

- Anmeldung bis am 1. März 2021, zusammen mit dem Anmeldedossier für das Langzeitgymnasium.
- Unterlagen (Infolyer, Anmeldeformular...) auf unserer Homepage unter "Aktuell".
- Es braucht ein Empfehlungsschreiben der Klassenlehrperson.
- Bei Fragen: Rektorin der KSR kontaktieren.



Was unterscheidet Langzeitgymnasium und Sek Niveau A?



Untergymnasium oder Sek A?

Untergymnasium (UG) (1./2.)	Sekundarschule (1./2.)
<ul style="list-style-type: none"> • bereitet auf einen Ausbildungsgang vor: Gymnasium → Matura/Uni 	<ul style="list-style-type: none"> • bereitet auf sämtliche weiterführenden Ausbildungsgänge vor
<ul style="list-style-type: none"> • homogene Leistungsklassen 	<ul style="list-style-type: none"> • unterschiedliche Lern- und Leistungsniveaus
<ul style="list-style-type: none"> • 2 Jahre Sek Stufe I 	<ul style="list-style-type: none"> • 2 oder 3 Jahre Sek Stufe I
<ul style="list-style-type: none"> • Bis 12 Lehrpersonen mit Hochschulabschluss, unterrichten 1 - 2 Fächer 	<ul style="list-style-type: none"> • Lehrpersonen mit Sekundarbildung PH, unterrichten drei und mehr Fächer
<ul style="list-style-type: none"> • 2 bis 5 Std. Fachunterricht bei der Klassenlehrperson (KL) plus 1 Std. für Betreuung, Lerntechnik etc. 	<ul style="list-style-type: none"> • Im Normalfall mehr Fachunterricht bei der Klassenlehrperson als am Gymnasium
<ul style="list-style-type: none"> • modernste Infrastruktur, spezifisch ausgerüstete Fachzimmer (z.B. Laborräume für CH, PS) 	
<ul style="list-style-type: none"> • alle unterrichteten Fächer zählen zum Durchschnitt 	

Was ändert sich?

- Längerer Schulweg
- Mittagessen in der Schule
- Lange Schultage (bis 16h35)
- Grössere Schule (ca. 700 SuS)
- Grösseres Fächerangebot
- Mehr Selbständigkeit und Verantwortung
- Grösserer Organisationsaufwand: Überblick über Fächer, Termine, Hausaufgaben
- Aufwändigere Hausaufgaben in mehr Fächern
- Unterricht im Fachlehrersystem
- Kein eigenes Klassenzimmer, Schulzimmerwechsel
- Evtl. tieferer Notenschnitt



Beispiel Stundenplan 1. Klasse

	Montag	Dienstag	Mittwoch	Donnerstag	Freitag	Samstag
7:10 7:55		SP.f Fe SP.m Pr				
8:00 8:45	EN Bg E11		MA Zd	TG Nb	FR Ta	
8:50 9:35	IN Ea	MU Sk E02			EN Bg E11	
9:50 10:35	MA Zd E16		DE Bn 217	GS Fa 212	BG Nb	
10:40 11:25		KS Ta		DE Bn 217		
11:30 12:15			SkDE Bp FS			
12:20 13:05						
13:10 13:55	GG Jm 103	GS Fa 212		MA Zd E11	RE Ry 118	
14:00 14:45		FR Ta		SP.f Fe SP.m Pr		
15:00 15:45	DE Bn 217			EN Bg E12	NT Hp 201	
15:50 16:35						
16:40 17:25						
17:30 18:15						
18:30 19:15						
19:20 20:05						
20:10 20:55						



Kosten

- ÖV
- Essen: Mensa: Tagesmenu Fr. 7.50/8.00
- Getränk Offenausschank: Fr. 1.10/3dl, Fr. 1.70/5dl; PET ½ l ab Fr. 2.50
- Oblig. Instrumentalunterricht: Fr. 1030.- / 40 Min.
- Lehrmittel: 1.-3. Kl. gratis (nicht aber Schulmaterial wie Hefte, Schreibpapier, Schreibzeug, Rechner, Exkursionen)
- Ab dem 10. Schuljahr
 - Schulgeld: Fr. 465.-
 - Kosten pro Schuljahr (für Lehrmittel, Exkursionen, Kopien etc.) ca. Fr. 750.-

Informationsmöglichkeiten

- Die **Schnuppertage (30.11./01.12./10.12/11.12 und 14.12.2020)** müssen aufgrund der Pandemie-Situation leider abgesagt werden. Evtl. bietet sich zu einem späteren Zeitpunkt die Möglichkeit von Nachholterminen.
- Homepage der Kantonsschule Reussbühl Luzern: **www.ksreussbuehl.lu.ch**
- Die Homepage enthält auch unsere Informationsbrochure und diverse Infolyer zu unseren Beratungs-, Stütz- und Förderangeboten (siehe unter «Ausbildung»).
- Fragen und Auskünfte erteilt die Schulleitung gerne per Mail oder Telefon.

Anmeldung

- **Anmeldung bis 1. März 2020** mittels offiziellem Übertrittsdossier.
- **Eingeschränkte Schulwahl:** Zur Optimierung der Gesamtklassenzahl im Kanton werden einzelne Schüler/innen - falls nötig - zu einem anderen als dem gewünschten Schulstandort eingeteilt. (Schulwege und Fächerwahlen werden beachtet.)
- Die **Aufnahmebestätigungen** werden kantonsweit koordiniert **bis spätestens Ende März** verschickt.

LUZERN

Auf Wiedersehen und...



...herzliche Grüsse von unseren Lehrpersonen!

